



[www.bergsstaten.se](http://www.bergsstaten.se)

*Jan-Olof Hedström*

**OBS!**

Materialet i dokumentet  
är från 2008. Vissa uppdateringar  
kan därför ha gjorts.

Kontakta Bergsstaten  
för mer information





## Aktuella kungörelser

## Aktuellt diarium

## Bra att veta

- För företag & prospektörer
- För kommuner & myndigheter
- För markägare
- Om gamla gruvhål

## Undersökningstillstånd – karttjänst

## Vad är Bergsstaten?

- Regeringens uppdrag
- Organisation & personal
- Årsredovisningar
- Historik

## Minerallagarna

Varför minerallagar?

## Regelsystemet från undersökning till gruva

## Kontakta oss





- **Bergsstaten** är förvaltningsmyndighet för frågor enligt minerallagen. Lagen är ett instrument för samhällsintresset att trygga försörjningen till industrin av **koncessionsmineral**.
- Koncessionsmineral är sådana mineral - malmer och industrimineral - som kräver **omfattande** och **systematiska** ofta **vetenskapligt grundade** metoder för letning.
- De drygt 60 koncessionsmineralen är uppräknade i 1 kap. 1 § minerallagen (1991:45).
- Utvinning av koncessionsmineral sker vid **gruva**. Utvinning av andra mineral än enligt minerallagen benämns oftast **täkt** och ingår inte i Bergsstatens ansvarsområde.





# UNDERSÖKNINGSTILLSTÅND

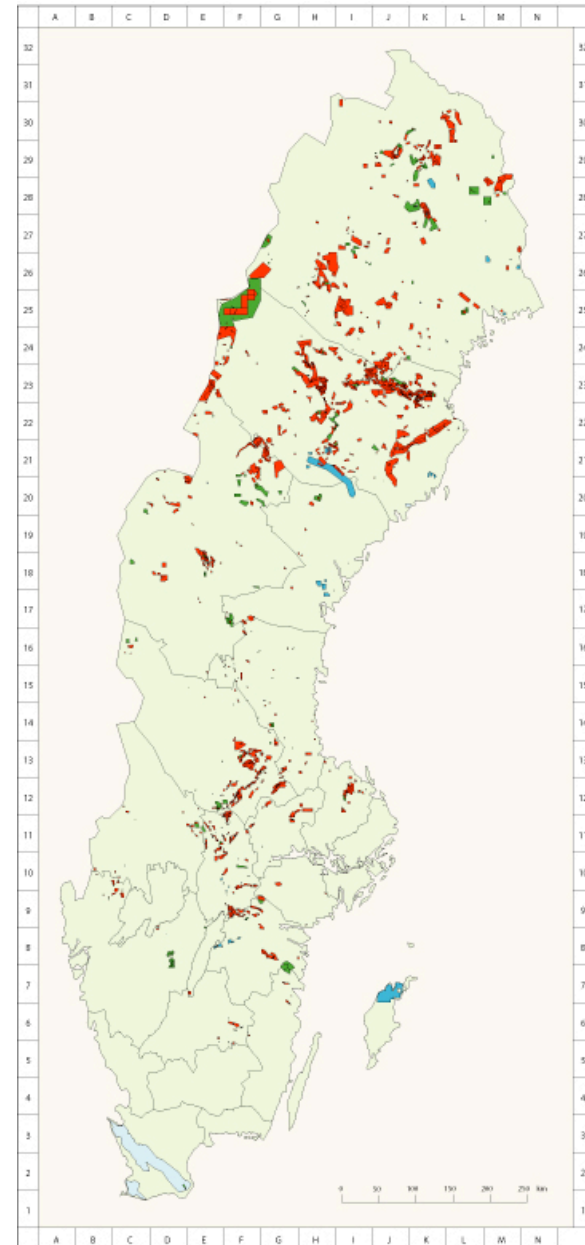
2008-01-31

## Metaller och Industrimineral

-  Ansökta undersöknings-  
tillstånd
-  Beviljade undersöknings-  
tillstånd

## Diamanter, olja

-  Ansökta undersöknings-  
tillstånd
-  Beviljade undersöknings-  
tillstånd





## GRUVOR I SVERIGE 2008

- Järnmalm
- Sulfidmalm
- Guldmalm
- Industrimineral
- I produktion
- Ansökt eller beviljad

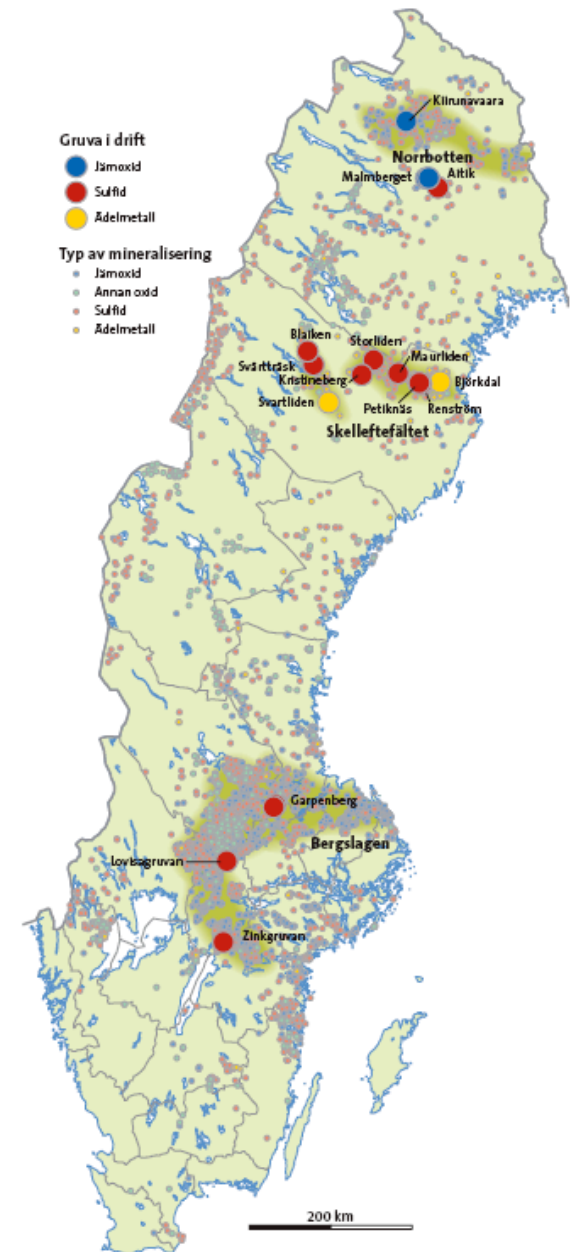




## Gruvor och mineraliseringar i Sverige

Tre gruvfält :

- Malmfälten i Norrbotten
- Skelleftefältet
- Bergslagen





## Angeläget allmänt intresse

- *Proposition 2004/05:40 sid. 30-31*
- **”Det är således ett starkt samhällsintresse - dvs. ett angeläget allmänt intresse - att mineral kan tas tillvara och brytas.”**
- **”Det är betydelsefullt att i ett långsiktigt hållbart perspektiv få till stånd brytning av de mineral som finns i den svenska berggrunden, men som är svåra och kostsamma att hitta.”**
- **...”att upphittaren har företräde men staten bestämmer, utgör därför ett så starkt allmänt intresse att grundlagens förutsättningar för ingrepp i markägarens rätt måste anses uppfyllda.”**



# Miljöbalken skyddar mineraltillgångar (3:7 MB)

- Områden med värdefulla ämnen skall så långt möjligt skyddas mot åtgärder som kan påtagligt försvåra utvinningen.
- Områden med fyndigheter av riksintresse skall skyddas mot åtgärder som kan påtagligt försvåra utvinningen.





# Prospektering kräver stora arealer och lång tid

- **En bearbetningskoncession för ny gruva per 190 beviljade undersökningstillstånd**
- **En bearbetningskoncession för ny gruva per 7 200 markägare inom undersökningstillstånd**



# Minerallagens medel för att uppnå allmänintressets mål

- möjliggör prospektering **oavsett markägare**
- **markägarna har inflytande** över prospekterings var, när, hur
- **markägarna har del** i resultaten
- driver på för **effektivitet** i prospekteringen
- säkrar **företräde** åt den som hittat en fyndighet
- främjar **konkurrens** med rättvisa regler
- ger **trygg besittning** för den som bedriver gruva
- tillhandahåller stränga **sanktioner** om reglerna inte följs



# Myndighetsprövning innan gruva får starta

<b>1 Undersökningstillstånd (ensamrätt)</b>	Bergmästaren
<b>2 Undersökningsarbete (prövn. av miljö mm)</b>	Länsstyrelsen
<b>3 Undersökningsarbete (arbetsplan)</b>	Markägarna
<b>4 Bearbetningskoncession (med MKB o prövning enligt 3-4 kap. MB)</b>	Bergmästaren, länsstyr.
<b>5 Tillstånd enligt miljöbalken</b>	Miljödomstolen
<b>6 Tillträde till mark</b>	Markägarna - tvist prövas vid förrättning
<b>7 Bygglov</b>	Kommunens byggnämnd



## Undersökningstillstånd innebär.....

1. **ensamrätt** till undersökningar
2. **företrädesrätt** till bearbetningskoncession

## Undersökningstillstånd medför.....

1. **inte rätt att prospektera** i strid med skyddsregler
2. **inte tillträde till mark** för undersökningsarbeten



# Undersökningstillstånd beviljas om.....

- **anledning** - det finns anledning anta att undersökning kan leda till fynd
- **möjlighet** - undersökningstillstånd får inte meddelas den som uppenbarligen saknar möjlighet att få till stånd en ändamålsenlig undersökning
- **avsikt** - undersökningstillstånd får inte meddelas den som uppenbarligen saknar avsikt att få till stånd en ändamålsenlig undersökning
- **lämplighet** - undersökningstillstånd får inte meddelas den som tidigare visat sig olämplig att bedriva undersökningsarbete



# Myndighetsprövning..... om uran avses

- |  |  |
|--|--|
| 1 Undersökningstillstånd (= ensamrätt)   | Bergmästaren                                 |
| 2 Tillstånd enligt kärntekniklagen   | SSI, SKI                                     |
| 3 Undersökningsarbete (prövn. av miljö mm)   | Länsstyrelsen                                |
| 4 Undersökningsarbete (arbetsplan)   | Markägarna                                   |
| 5 Bearbetningskoncession<br>(med MKB o prövning enligt 3-4 kap. MB)  | Regeringen                                   |
| 6 Tillstånd enligt miljöbalken<br>(med tillåtlighetsprövning enligt 17 kap. MB,<br>tillåtlig endast om kommunfullmäktige tillstyrkt) | Miljödomstolen<br>Regeringen                 |
| 7 Tillträde till mark  | Markägarna - tvist<br>prövas vid förrättning |
| 8 Bygglov  | Kommunens byggnämnd                          |
| 9 Tillstånd för drift enligt kärntekniklagen   | Regeringen                                   |



# Miljödomstolens tillståndsprövning

**Miljöbalken 2 kap. 3 §**

**Försiktighetsprincipen**

***....skall utföra de skyddsåtgärder, iaktta de begränsningar och vidta de försiktighetsmått i övrigt som behövs för att förebygga , hindra eller motverka ....skada eller olägenhet för människors hälsa eller miljön.***

**Miljöbalken 2 kap. 9 §, andra stycket Stoppregeln**

***En verksamhet eller åtgärd får inte bedrivas eller vidtas om den medför risk för att ett stort antal människor får sina levnadsförhållanden väsentligt försämrade eller miljön försämrats avsevärt.***